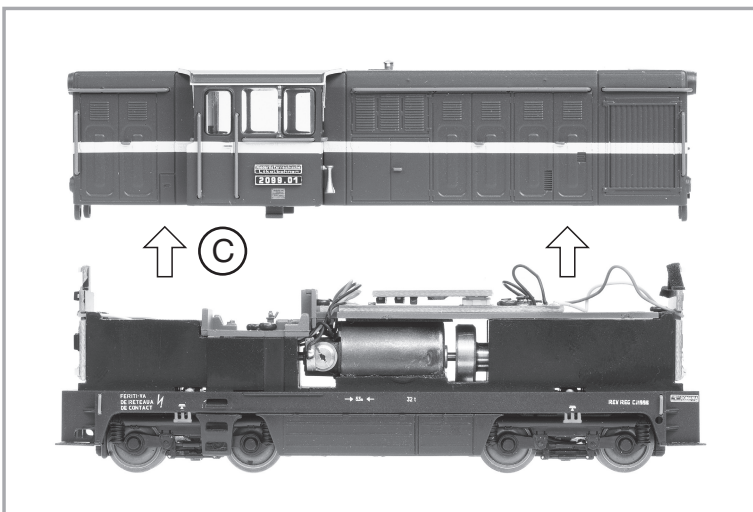
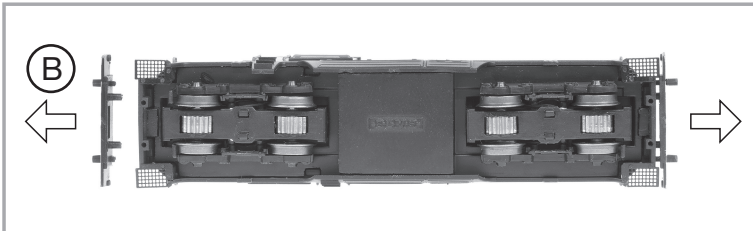
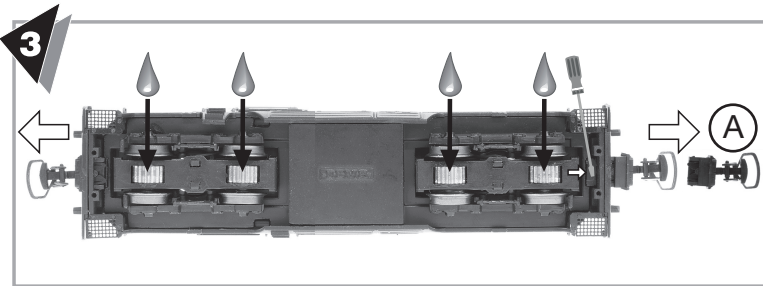
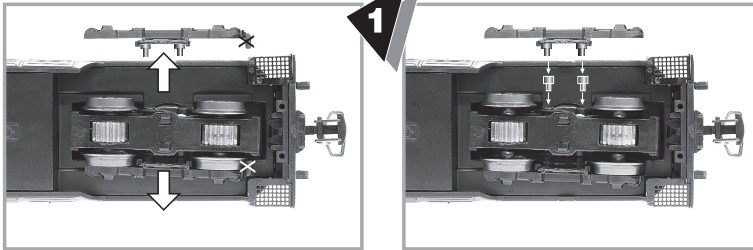


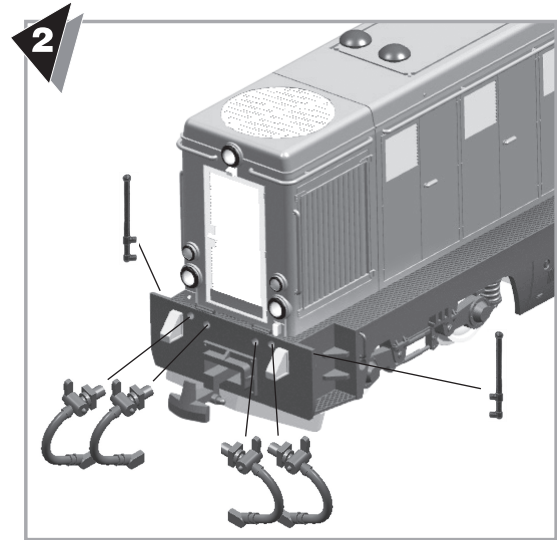
Allgemeine Hinweise

Das vorliegende Modell für das Zweileiter-Gleichstromsystem (12 V) wird durch einen 5-poligen Gleichstrommotor (Art. 5920 330) angetrieben. Die Stromaufnahme erfolgt über alle Radsätze. Für einen einwandfreien Kontakt sollten die Schienen regelmäßig z.B. mit einem Schienenreinigungsgummi oder -wagen gesäubert werden. Die Lokomotive ist umspurbar für H0e-Gleise. Dazu müssen die Radsätze (Art. 5020 000) ausgetauscht und zwischen Getriebe und Drehgestellblenden Distanzstücke entfernt werden. Bitte beachten Sie, daß die Sandfallrohre bei H0m entfernt sein müssen.



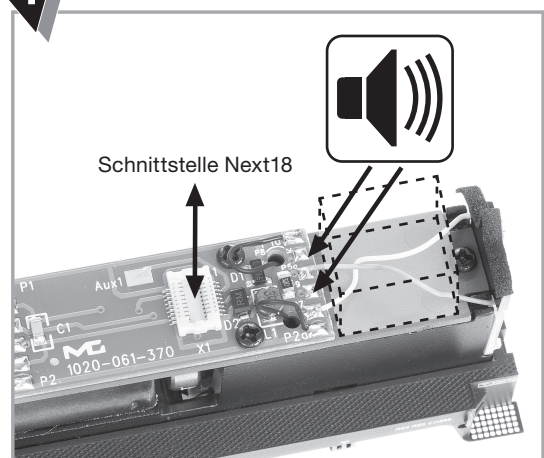
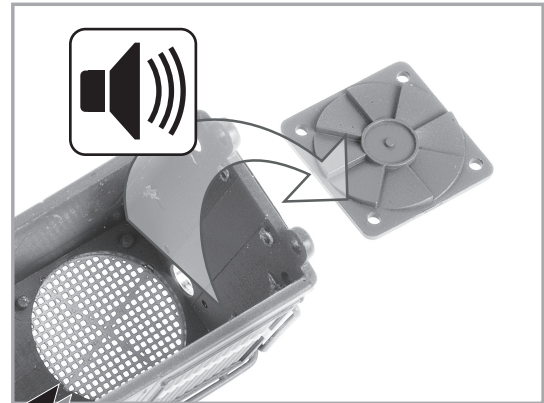
Schmierung

Obwohl das Getriebe werkseitig mit Spezialfett geschmiert ist, empfehlen wir nach längerer Betriebsdauer oder bei lauter werdendem Fahrgeräusch die Motorwellenlager mit einem kleinen Tröpfchen Modellbahnöl und das Schneckengetriebe sowie die Achslager mit Molykote-Getriebefett (verdünnt mit Modellbahnöl) zu schmieren. Dazu das aufgeklippte Lokgehäuse abheben.



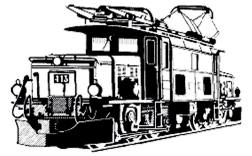
Zurüstteile

Im beiliegenden Zurüstbeutel (Art. 4520 000 1) finden Sie einige sehr feine Griffstangen und gegebenenfalls Bremschläuche zur Verfeinerung Ihrer Modellbahnlokomotive, die mit Kunststoffkleber fixiert werden müssen.



Einbau eines Digitaldecoders

Das Modell der L45H ist mit einer Schnittstelle Next18 ausgerüstet. Für Digitalbetrieb den Analogstecker entnehmen und gegen einen Decoder/Sounddecoder Next18 ersetzen. Die Lok ist zur Montage eines selbstklebenden rechteckigen Lautsprechers 50326 von ESU passend zu LokSound V5.0 vorbereitet.



OPERATING INSTRUCTIONS INSTRUCTIONS DE SERVICE

GB**General**

This model for 12 volt DC supply and for two rail current collection is powered by a five pole motor. (Motor ref.: 5920 330). Current is collected by all wheels and in order to ensure continuous good contact between wheels and rails, both should be kept clean or to be cleaned from time to time. The locomotive can be regauged to suit H0m track. Therefore the wheelsets must be replaced (ref.: 5020 000) and distance pieces removed between the gearbox and the bogie side frames. Please note that the sand pipes must be removed for operation on H0m track.

Additional fittings

These are enclosed and contained in a small plastic bag, ref.: 4520 000 1, in order to superdetail the model as per prototype. These part have to be secured with a suitable glue.

Lubrication

The model is oiled and greased during the production process. However further oiling and greasing may be necessary from time to time, after considerable use or if and when noise levels increase.

Fitting of a digital decoder

The loco is equipped with a Next18 interface. For digital operation, remove the analogue connector and insert a decoder/sound decoder Next18. The loco is prepared to fit a square speaker ref.: 50326 from ESU in conjunction with their LokSound V5.0 decoder.

F**Remarques générales**

Ce modèle, conçu pour du courant continu, 2 rails (12 v.) est propulsé par un moteur à 5 pôles (art. 5920 330). La prise de courant se fait par tous les essieux. Pour un contact parfait, les voies doivent être nettoyées régulièrement par ex. au moyen d'une gomme, d'un spray ou d'un wagon nettoyeur de rails. La locomotive est adaptable pour fonctionner sur l'écartement H0e. Pour cela il faut remplacer les essieux (art. 5020 000) et mettre en place, entre les bogies et les caches de bogies, les pièces de distancement. En H0m, les tuyaux de sablage ne peuvent pas être montés.

Pièces d'équipement complémentaires

Dans le sachet de pièces de finition (art. 4520 000 1) se trouve un choix d'accessoires décoratifs à fixer avec de la colle pour plastique.

Lubrification

Bien que les engrenages soient, au départ, enduits d'une graisse spéciale, il est recommandé, après une utilisation prolongée ou si le roulement devient bruyant, de mettre une goutte d'huile pour trains miniatures sur les paliers d'arbres de transmission du moteur, dans l'engrenage hélicoïdal et de lubrifier les paliers d'essieux avec de la Molycote allongée d'un peu d'huile pour trains.

Montage d'un décodeur numérique

Le modèle est pourvu d'une interface Next18. Pour le fonctionnement en système numérique il faut retirer le connecteur analogique et le remplacer par un décodeur ou un décodeur „sound“ Next18. La locomotive est prévue pour le montage par collage d'un haut-parleur rectangulaire 50326 de ESU fonctionnant sous le LokSound V5.0.